

Anleitung zur Montage der Trixi®Spiegel – Model TS45 20.1.2020

Generell empfehlen wir Trixi®Spiegel in einer Höhe von 2,5m bis ca. 3 m (Unterkante) zu befestigen. Er soll an einen Standort befestigt werden, der nah an Verkehrszeichen oder Lichtsignalen ist, die von Fahrzeugfahrern im Verkehr sowieso beachtet werden müssen. Einfallswinkel = Reflektionswinkel

Bitte stellen Sie sicher, dass kein Verkehrsteilnehmer durch den Trixi®Spiegel behindert wird und allgemeine RSA Richtlinien berücksichtigt werden.

	<p>1 – Befestigungswinkel am Spiegel fest verschrauben, gerundete Öffnung nach unten (4x M6), hiermit lässt sich Neigungswinkel des Spiegels justieren. 2 – L-Verbindungs-Schiene an Befestigungswinkel (1) verschrauben (2x M8 mit Beilag Scheibe) 3 – Befestigungswinkel zur X-Achsenausrichtung an 4- Pfostenschelle verschrauben (2 x M6 Schrauben mit Beilag Scheibe) Nun lässt sich die Pfostenschelle am Pfosten mittels Metallband (nicht unser Lieferumfang) grob ausgerichtet befestigen.</p>
Standard Lieferumfang	

Für die Befestigung am Pfosten der Ampeln benötigen wir etwas mehr Abstand.

<p>Winkelhalter optional</p>	<p>Hierfür bieten wir optional einen Winkelhalter (statt (4)) an, der dank verschiedener Bohrungen auf dem Ausleger den meisten Abstandsorderungen, Spiegel / Verkehrszeichen zu Ampel, gerecht wird. Winkelhalter mit üblichen Stahlbändern an den Pfosten grob ausgerichtet befestigen, der Befestigungswinkel (3) wird darauf verschraubt.</p>
------------------------------	---

... dann wird (2) an (3) festschraubt (2x M8 Schrauben) >>der Spiegel hängt.

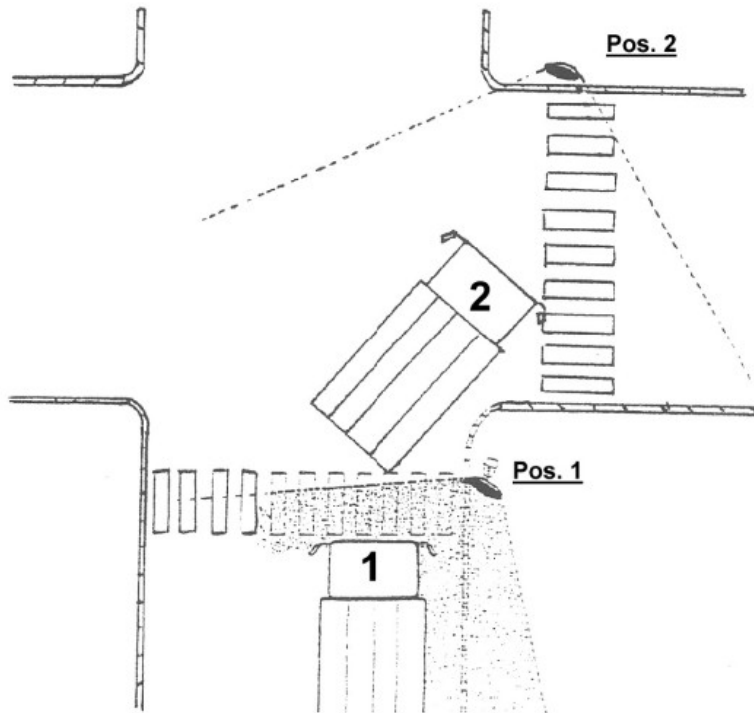
Kalibrierung / Ausrichtung des Trixi®Spiegels:

An (1) die leichte Neigung (Y-Achse) nach unten vornehmen

an (3) die Feinausrichtung der X-Achse, dann alle Schrauben anziehen.

<p>Zur Ausrichtung beobachten Sie bitte aus der Warteposition von Radlern, Fußgängern etc. ob Sie im TS45 den Kraftfahren (LKW, Bus, PKW) gut sehen können >> siehe Skizze rechts, dann werden auch Sie vom Fahrer gesehen und erkannt. Ein Blickkontakt zum Fahrer ist möglich und der tote Winkel ist überwunden.</p>	
---	--

Die Montage der Spiegel erfolgt zunächst an der Ampel / Stoppschild der Kreuzung. Der stehende oder anfahrende Kraftfahrzeugfahrer kann sich und sein Umfeld vor und rechts neben seinem Fahrzeug einsehen. > Pos. 1 < der Skizze. Ein großer Anteil der Abbiegeunfälle lässt sich so verhindern.



Für einen späteren Halt im Abbiegevorgang (LKW 2 der Skizze) kann der Trixi®Spiegel auch rechts oder linke am Übergang für Fußgänger und Radler angebracht werden, > Pos. 2 < der Skizze, . Bitte wählen sie den passenden Platz aus.

TRIXI®Spiegel eine einfach, effiziente Lösung zur Vermeidung von Abbiegeunfällen

